

# A DOAÇÃO DE MEDULA ÓSSEA DE JESS



UM GUIA PARA CRIANÇAS PARA A DOAÇÃO DE MEDULA ÓSSEA  
Children's Cancer and Leukaemia Group – [www.cclg.org.uk](http://www.cclg.org.uk)

Tradução: Daiane Lemes e Carmen  
C M Rodrigues (Centro Infantil  
Boldrini)  
Revisão: Sílvia R Brandalise (Centro  
Infantil Boldrini)  
Editoração: Lucas Rodrigues  
Impressão: Cin Negócios

Adaptado com permissão a partir  
da publicação "Jess's Bone Marrow  
Donation", produzido por Children's  
Cancer and leukaemia Group (CCLG) –  
o líder credenciado no Reino Unido no  
fornecimento de informações sobre o  
câncer para crianças e adultos jovens, e  
seus familiares [www.cclg.org.uk](http://www.cclg.org.uk).



Escrito por Jenny Astall e editado por Lesley Edwards  
e Penny Owens em nome do Comitê de Publicações  
do CCLG

Ilustrado por Simon Pritchard  
Desenhado e Publicado por CCLG em março de 2009  
© CCLG 2009

Children's Cancer and Leukaemia Group  
Third Floor, Hearts of Oak House  
9 Princess Road West  
Leicester LE1 6TH

Tel: 0116 249 4460  
Fax: 0116 254 9504  
Email: [info@cclg.org.uk](mailto:info@cclg.org.uk)  
Website: [www.cclg.org.uk](http://www.cclg.org.uk)

Instituição de Caridade N° 286669



Este folheto foi possível graças a uma doação da  
Emily Ash Trust

*Trabalhando com crianças e suas famílias que estão  
sofrendo de leucemia e outras formas de cânceres.*

Website: [www.emilyashtrust.com](http://www.emilyashtrust.com)

# SOBRE VOCÊ

Este livreto é seu, e vai ajudar a explicar o que é ser um doador de medula óssea e, algumas das coisas que podem acontecer com você.

MEU NOME:

.....

MINHA IDADE:

.....

MEU HOSPITAL:

.....

DATA DA DOAÇÃO:

.....

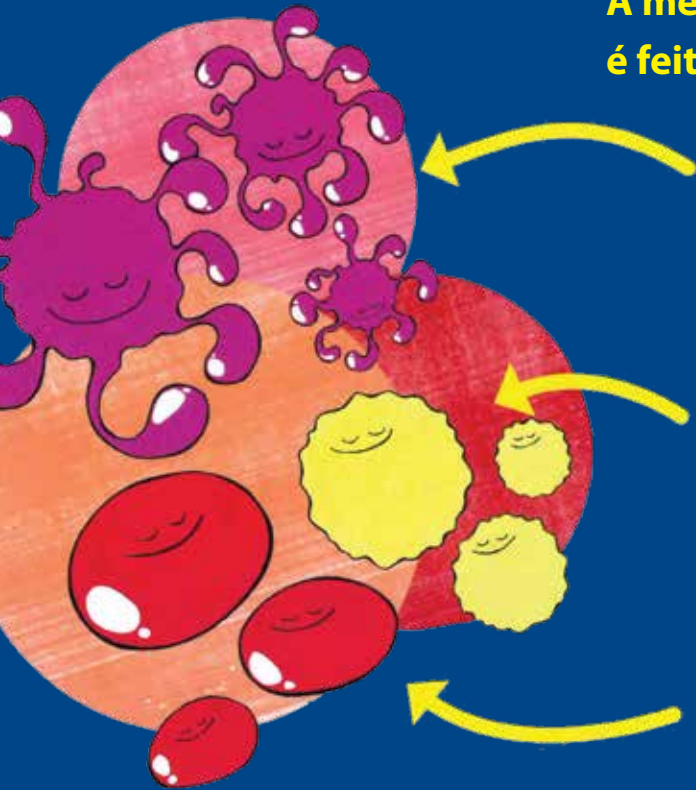
EU ESTOU DOANDO MINHA MEDULA ÓSSEA PARA:

.....



# O QUE É MEDULA ÓSSEA?

**A medula óssea é a fábrica onde todo seu sangue é feito.**



AS PLAQUETAS PARAM O SANGRAMENTO QUANDO VOCÊ SE CORTA OU CAI E SE MACHUCA.

AS CÉLULAS BRANCAS DO SANGUE AJUDAM SEU CORPO A COMBATER INFECÇÕES.

AS CÉLULAS VERMELHAS DO SANGUE DÃO ENERGIA PARA VOCÊ CORRER E BRINCAR.

A medula óssea de seu irmão, irmã ou outros parentes não está funcionando corretamente, é por isso que eles precisam de um transplante de medula óssea.

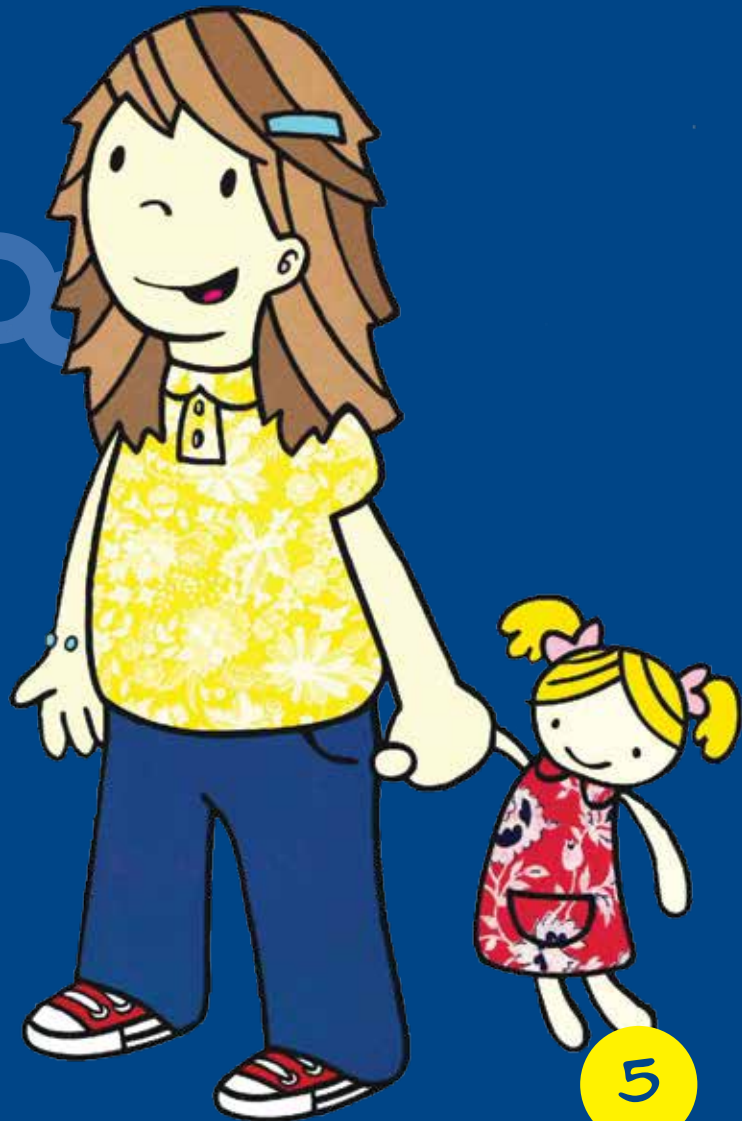
Precisamos dar-lhes uma medula óssea nova que esteja trabalhando bem para ajudá-los a melhorar.

# CONHEÇA JESS

## Gostaríamos que você conhecesse Jess

Jess vai lhe dizer como é ser um doador de medula óssea.

SER UM DOADOR DE MEDULA ÓSSEA SIGNIFICA QUE SUA MEDULA ÓSSEA É SAUDÁVEL E ESTÁ FUNCIONANDO BEM E UM EXAME DE SANGUE MOSTRA QUE SUA MEDULA COMBINA COM A MEDULA ÓSSEA DO SEU PARENTE.



# ANTES DE VOCÊ DOAR PARTE DE SUA MEDULA ÓSSEA

**Em primeiro lugar, Jess quer lhe dizer o que vai acontecer antes de você doar sua medula óssea, uma vez que sabemos que você é compatível com seu parente.**

Você irá tirar um pouco mais de sangue para os exames de sangue. Você vai conhecer um médico e uma enfermeira que lhe explicarão tudo sobre ser um doador de medula óssea, e garantirão que você esteja bem e saudável.

Você também pode precisar fazer algo chamado um ECG (eletrocardiograma) que não dói - isso nos diz sobre o seu coração.

Sua enfermeira vai lhe falar tudo sobre o ECG e a rapidez com que é feito.

Você encontrará alguém que irá se certificar de que você entende o que vai acontecer quando você vier ao hospital para ser um doador de medula óssea e que você está feliz em ser um doador. Isso é chamado de uma avaliação HTA.



## O QUE É UMA AVALIAÇÃO HTA?

HTA significa **Autoridade de Tecidos Humanos**.

O nosso trabalho é garantir que você e seus pais saibam tudo o que envolve você quando fizer a doação de medula óssea, e que tanto você como seus pais concordam com sua doação.



# A EQUIPE DO HOSPITAL

**Você vai conhecer muitas pessoas novas durante seu processo de doação da medula óssea.**

Aqui está uma lista dos tipos de pessoas que você pode encontrar.

Você pode gostar de escrever seus nomes para ajudá-lo a se lembrar deles ou você pode querer tirar uma foto deles.

MÉDICOS TRANSPLANTADORES  
ENFERMEIROS DE TRANSPLANTE DE  
MEDULA ÓSSEA

BRINQUEDISTA

PSICÓLOGO

ASSESSOR HTA

(que também pode ser uma das pessoas acima)

ANESTESISTA

**VOCÊ CONHECEU ALGUMA OUTRA  
PESSOA?**







# ENTRANDO NO HOSPITAL

**Todo mundo se sente diferente ao entrar no hospital. Você se sente excitado, nervoso, feliz, assustado, triste, com raiva, com medo ou preocupado? Você pode achar que ajuda conversar sobre estes sentimentos.**

Quando você entra no hospital para doar sua medula óssea, seu parente que irá receber sua medula óssea já estará no hospital recebendo alguns remédios chamados quimioterapia. Ele poderá também ter recebido alguns raios-X especiais, chamados de radioterapia. Ele estará em breve em seu quarto de isolamento, para impedir que ele adquira germes, de forma que você será autorizado apenas a acenar para ele através da janela ou conversar com ele por telefone ou usar interfone.

Geralmente você tem de permanecer por uma ou duas noites na internação.

VOCE  
SOMENTE  
PRECISARÁ  
FICAR NO  
HOSPITAL POR  
UM CURTO  
TEMPO



• BEN •



# JESS CHEGA AO HOSPITAL



Quando você entra no hospital você precisará trazer com você uma mala de roupas e brinquedos.

Não esqueça que já haverá no hospital quantidade de brinquedos e coisas para fazer.

**Não se esqueça:**

PIJAMAS / CAMISOLA  
ESCOVA E PASTA DE DENTES  
ROUPAS LIMPAS  
UM LIVRO PARA LER  
BRINQUEDOS PARA BRINCAR  
UMA BONECA OU URSINHO  
ESPECIAL

O QUE MAIS VOCÊ PODE TRAZER COM VOCÊ?  
ESCREVA UMA LISTA PARA LEMBRAR VOCÊ

**Quando você chegar, será mostrado a você a ala de internação e onde você dormirá.**

Sua cama parecerá diferente da sua cama em sua casa. Ela tem lados que podem ser levantados para impedir que você caia quando você estiver dormindo.

A enfermeira checará seu peso, verificará sua temperatura e sua pressão sanguínea. Isto não doerá.

A máquina de temperatura pode ir em sua orelha ou sob seu braço e pode fazer um pouco de cócegas.

O aparelho da pressão sanguínea pode ir em seu braço ou perna. Ele aperta e você sentirá um aperto por um curto tempo.



# PREPARAÇÃO PARA A OPERAÇÃO DE JESS



**Para retirar parte de sua medula óssea você precisará realizar uma pequena operação.**

No dia de sua pequena operação, você não poderá comer ou beber nada por pouco tempo, de forma que você se lembre de comer muito antes de ir para a cama!

O QUE VOCÊ TERÁ DE COMER À NOITE ANTES DE SUA OPERAÇÃO?

Antes de você realizar sua operação a enfermeira e o médico conversarão com você e seus pais sobre sua operação e sua permanência no hospital.

# INDO DORMIR PARA A OPERAÇÃO

**Embora você não sinta nada quando sua medula óssea está sendo retirada, você terá um sono especial chamado anestésico.**

Seu irmão ou irmã pode ser capaz de lhe contar tudo sobre ele, pois ele já terá recebido na colocação do seu cateter central ou “wiggly”.

Você irá para uma sala especial chamada de sala anestésica, onde você receberá seu anestésico para deixar você muito sonolento.

O anestesista estará vestindo roupas e um chapéu como este. Eles parecem um pouco como se estivessem vestindo seus pijamas!

SUA MÃE  
OU PAI E UMA  
ENFERMEIRA PODEM  
PERMENEÇER COM  
VOCÊ ATÉ QUE VOCÊ  
DURMA.



# DORMINDO PARA A OPERAÇÃO

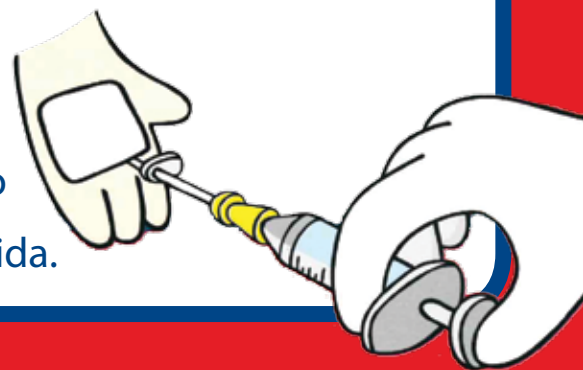
O anestesista (o médico que o ajudará a ter este sono especial) pode lhe dar um remédio para seu sono especial, em **UMA** destas duas formas.

## A PRIMEIRA FORMA:

Você pode receber um pequeno tubo chamado cânula, colocado em suas costas ou em sua mão. Nós podemos colocar um curativo ao redor de sua mão para mantê-la no lugar; o anestesista pode então colocar na cânula o remédio que ajuda você a ter seu sono especial.

Você pode passar algum creme sobre sua mão antes de você receber sua cânula.

O creme ajudará a anestésiar a pele, de forma que você não sinta a cânula sendo introduzida.





OU

### A SEGUNDA FORMA:

O anestesista deixará você respirar um gás especial através de uma máscara macia colocada sobre sua boca e nariz.

Lembre que sua mãe ou pai podem ficar com você na sala anestésica.

Quando você for para sua operação você pode ter de vestir uma roupa especial ou seu pijama.

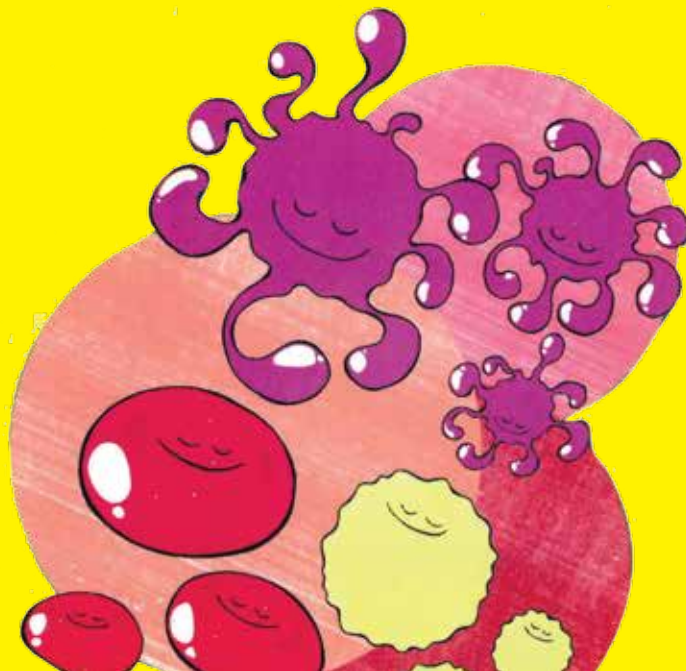


# A OPERAÇÃO DE JESS

**Uma vez que você tenha dormido, o médico retirará uma pequena quantidade de sua medula óssea dos ossos do seu quadril.**

Lembre que sua medula óssea é um líquido muito parecido com o sangue.

Seu corpo tem grande quantidade de medula óssea e o médico precisa retirar apenas um pouquinho.



# DEPOIS DA OPERAÇÃO

**Após sua operação você acordará na sala de recuperação. Uma enfermeira e seus pais levarão você de volta para a ala de internação.**

Quando voltar para a internação, você pode ainda se sentir um pouco sonolento, mas isto é normal.

Suas costas estarão um pouco doloridas por pouco tempo, mas a enfermeira pode lhe dar medicações para ajudar.

Você terá um curativo em suas costas, no local onde os médicos retiraram uma parte da sua medula óssea. Este pode ser removido no dia seguinte.

Você também pode ainda estar com a cânula, quando você acordar. Pode haver alguns líquidos sendo introduzidos através dela.

A cânula será retirada antes de você ir para casa. Sua enfermeira pode retirar a cânula e isto não dói.



# JESS TEM ALGO PARA COMER E BEBER

Depois que você acordar do seu sono especial, você pode receber alguma coisa para comer ou beber, quando você sentir que está pronto. Você precisará comer e beber antes dos médicos liberarem você para ir para casa. É também importante você tentar ir ao banheiro para ter alta após seu sono especial – as enfermeiras precisarão saber quando você tiver feito isto.



O QUE VOCÊ TERÁ  
DE COMER APÓS SUA  
OPERAÇÃO?

Você também será capaz de sentar e brincar com seus brinquedos, se você quiser.

As enfermeiras virão ver você, para checar sua temperatura e sua pressão sanguínea.

# O QUE ACONTECE COM A MEDULA ÓSSEA DE JESS?

**Uma vez que os médicos retiraram um pouco de sua medula óssea, eles irão prepará-la para dar de volta ao seu parente.**

Os médicos então darão a ele muitos remédios diferentes. Seu parente precisará permanecer no hospital por algumas semanas, enquanto seu corpo se acostuma com a nova medula óssea.

SUA MEDULA ÓSSEA SERÁ DADA A ELE ATRAVÉS DO SEU "WIGGLY" OU CATETER CENTRAL, DE FORMA QUE ELE NÃO SENTIRÁ NADA.



# JESS VAI PARA CASA

**Você pode ter de ficar no hospital durante a noite de forma que os médicos e enfermeiros possam se certificar de que você está bem.**

Algumas vezes, após termos retirado um pouco de sua medula óssea, seus níveis de ferro (que são parte de suas células vermelhas do sangue) podem estar um pouco baixos. Se eles estiverem, você pode precisar tomar alguns comprimidos ou xarope de ferro para ajudar.

Um dia você terá de voltar para ver o médico, para garantir que você continua bem.

Antes de você ir para casa, você pode estar autorizado a visitar seu parente, acenar para ele através de sua janela ou conversar com ele pelo telefone ou interfone.

Lembre que você pode não poder entrar e brincar com ele até ele ter saído do seu quarto de isolamento, pois precisamos garantir que ele não pegue nenhuma infecção.



# UM TRABALHO MUITO IMPORTANTE ESTÁ AGORA TERMINADO

Você agora tem outro trabalho extra especial enquanto seu parente permanecer no hospital. Você pode lhe enviar cartões e desenhos e talvez falar com ele pelo telefone.

Agora são os médicos e as enfermeiras que trabalham para cuidar dele.

PARABÉNS POR SER UM DOADOR DE MEDULA ÓSSEA!





Patrocínio

Comunidade dos Fortes, Município de Careçu, MG



Apoiado por  
CANCER RESEARCH UK

**Crianças com câncer e Grupo de Leucemia**  
**Children's Cancer and Leukaemia Group**  
3rd Floor, Hearts of Oak House  
9 Princess Road West  
Leicester. LE1 6TH

Tel: 0116 2494460

Fax: 0116 2494470

Email: [info@cdg.org.uk](mailto:info@cdg.org.uk)

Website: [www.cdg.org.uk](http://www.cdg.org.uk)

Registro de Caridade N°: 286669

Folhetos CCLG estão disponíveis para download  
em [www.childcancer.org.uk](http://www.childcancer.org.uk)